



# NEWSLETTER DEC'16

deutsche version

## news

- **ELN-Zypern-Woche im vergangenen November war voller Erfolg**
- **ELN-Veranstaltung im kommenden Februar (Finnland) umfasst WG1+WG2-Workshop, MC- und SG- Meeting**
- **Sichtbarkeit des ELN in den Sozialen Medien stärken**
- **Im neuen Jahr Mitglieder für das ELN dazugewinnen**

## greetings from the chair

Liebe ELN-Mitglieder,  
liebe KollegInnen,

die Hälfte der ELN-Laufzeit ist herum und allmählich zeichnet sich ab, welche Gestalt das ELN annehmen wird: Wir sind dabei, ein großes und dichtes Netzwerk zu werden, wobei die Anzahl unserer Mitglieder noch verdoppelt werden muss, um tatsächlich von einem weltweiten Literacy-Netzwerk sprechen zu können. Es wäre wünschenswert, wenn all unsere internationalen KollegInnen dabei wären!

Um unsere Ziele zu erreichen, ist das kommende Jahr von großer Bedeutung: Neben unserer wissenschaftlichen Arbeit in den WGs werden wir die ELN-Charter vorantreiben und das Fundament für eine weltweite Literacy-Vereinigung legen. Dazu sollen u.a. die Vernetzung gestärkt, die Early Stage Researchers weiter geschult, unser Wissenschaftsbereich und die Bildungswissenschaften weiter angenähert sowie humanistische Werte verbreitet werden. Ich freue mich sehr darauf, diese Aufgaben anzugehen!

Frohe Weihnachten und ein gesundes neues Jahr!  
Rui A. Alves



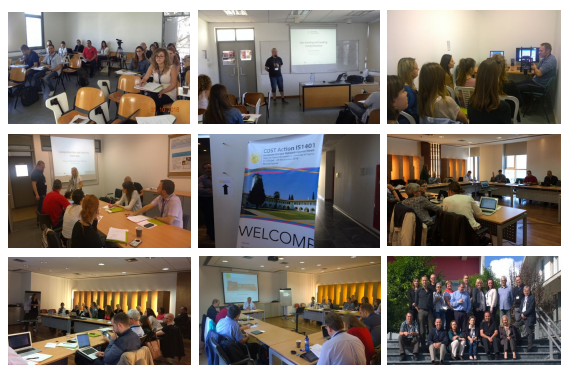
## eln cyprus week

### Training School on Eye-Tracking

Die 3. ELN-Training School beinhaltete Theorie- und Praxisveranstaltungen zur wissenschaftlichen Nutzung von Eye-Tracking. Sie zählte 16 ESRs aus 7 Ländern, die nachhaltige Erfahrungen sammelten.

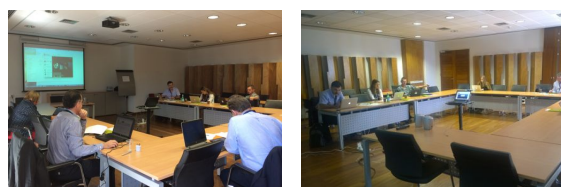
### WG1+WG3 Workshop

24 ELN-Mitglieder aus 12 Ländern nahmen an diesem Workshop teil, der WG-Mitgliedern die Möglichkeit bot, sich über die anstehenden Aktivitäten zu informieren und die nächsten Phasen ihrer Projekte zu planen.



## sg meeting #4

Am 3. November fand in Nicosia das vierte Meeting der ELN-Steering Group statt. Die SG begutachtete die vergangene GP und diskutierte den Arbeits- und Finanzplan für die verbleibenden Monate der GP3 (bis April 2017). Das Meeting diente auch dazu, die Fertigstellung des Verlaufsberichtes über die ersten 24 ELN-Monate zu planen. Der Bericht muss dem COST Office zur Beurteilung unserer Action vorgelegt werden. Außerdem wurden die verschiedenen Tätigkeiten der SG diskutiert.



**dec** 24 months progress report submitted  
**jan** Call for organizing TS until 2018  
**feb 1** SG meeting #5, Jyväskylä  
**feb 1** Editorial meeting #2, Jyväskylä

**feb 2** MC meeting #3, Jyväskylä  
**feb 2-3** WG1+WG2 workshop, Jyväskylä  
**mar 30-31** WG2+WG3 workshop, Zagreb

## eln on social networks

ELN ist auf Twitter und Facebook präsent. Follower werden so über ELN-Aktivitäten informiert, bleiben mit anderen Mitgliedern in Verbindung und tragen zur Verbreitung unserer Arbeit auf verschiedenen Kanälen bei.

**Twitter:** [www.twitter.com/ELNcost](http://www.twitter.com/ELNcost)

Durch das Twittern von Calls oder bei Veranstaltungen werden die Informationen nicht nur ELN-Mitgliedern, sondern auch der breiten Öffentlichkeit sofort verfügbar gemacht.

- Tweets an das ELN: @ELNcost
- Bei ELN-bezogenen Posts: #ELNcost
- Während ELN-Veranstaltungen twittern!

**Facebook:** [www.facebook.com/is1401eln](http://www.facebook.com/is1401eln)

Weniger als 20% der Mitglieder folgen bislang dem ELN-Facebook-Account. Bitte dem Account beitreten und auch KollegInnen dazu einladen, Teil des Netzwerkes zu werden.

- Um ELN auf Facebook zu folgen: Account „liken“
- ELN-Posts liken, kommentieren und teilen
- Eigene Posts schreiben, um z.B. Calls zu verbreiten oder Veranstaltungen anzukündigen
- Bitte Fotos von ELN-bezogenen Aktivitäten zum Posten ans ELN senden (z.B. STSM, TS, etc.)

Wir bitten alle, dabei zu helfen, die Sichtbarkeit des ELN in den Sozialen Medien zu stärken und so eine breite Öffentlichkeit zu erreichen. Noch keinen Account? Einfach einen anlegen und ausprobieren!

## project on thesis writing

In diesem Projekt soll in verschiedenen europäischen Kontexten das Verfassen von Dissertationen aus der Perspektive der DoktorandInnen erkundet werden. Die einzelnen Stufen beinhalteten die Entwicklung des methodischen Ansatzes (erledigt), eine erste Datenerhebung in den Ländern der Arbeitsgruppenmitglieder (erledigt), die Evaluation des Ansatzes (nächste Stufe), die Datenanalyse (nächste Stufe) und die Planung längsschnittlicher Datenerhebungen (Beginn nach der Finnland-Woche im Februar 2017).

**Kontakt: Bojana Petric und Mira Bekar**

## eln progress report

Während der vergangenen Monate haben wir an dem Verlaufsbericht über die ersten 24 ELN-Monate gearbeitet, der inzwischen bereits eingereicht wurde. Etliche ELN-Mitglieder halfen uns dabei, indem sie uns Informationen zu relevanten Veröffentlichungen und Projekten aus dem Zeitraum 2015–2016 zukommen ließen. Wir konnten so eine beachtliche Übersicht zusammenstellen, die auch bald auf unserer Website veröffentlicht wird.

**Allen Beitragenden herzlichen Dank!**

## stsm grantees 2016/17

**Catherine Meulemans** (Belgium) besucht  
Victoria Johansson (Sweden)

**Helen Limon** (UK) besucht  
Deborah Soria (Italy)

**Lise Paesen** (Belgium) besucht  
Victoria Johansson (Sweden)

**Maria Bougioukou** (Greece) besucht  
Jule Dockrell (UK)

**Naymé Salas** (Spain) besucht  
Teresa Limpo (Portugal)

**Teresa Limpo** (Portugal) besucht  
Kausalai Wijekumar (US)

**Trinidad García** (Spain) besucht  
Rui A. Alves (Portugal)

**New call for STSMs will open soon**

## new year suggestion

Wichtiges Ziel für das neue Jahr: Wir wollen die Anzahl der ELN-Mitglieder verdoppeln. Um es erreichen zu können, bitten wir alle ELN-Mitglieder, das ELN mindestens einer Kollegin oder einem Kollegen vorzustellen. Insbesondere wollen wir für die Mitarbeit DoktorandInnen und KollegInnen mit herausragender Literacy-Expertise gewinnen.

**Bringen Sie ein Mitglied zum ELN!**

credits

Newsletter-Design und Content Management: Teresa Limpo.  
Deutsche Version: Stefan Hess.  
Wir danken allen ELN-Mitgliedern, die Fotos beigesteuert haben.